



OBSERVATOIRE RÉGIONAL DES TRANSPORTS

**O**bservation

**S**ociale dans les

**T**ransports routiers de marchandises

**P**oitou-Charentes

## Tableau de bord annuel

Numéro 6

Septembre 2007

## INTRODUCTION

Ce sixième numéro du tableau de bord de l'Observation Sociale porte sur des indicateurs significatifs des principales évolutions à caractère social et économique enregistrées dans le secteur du transport routier de marchandises.

Force est de constater à la lumière de ces données que la situation des entreprises de transport routier de marchandises est directement liée aux tendances de la conjoncture générale.

Ainsi, dans un contexte de forte hausse des coûts du carburant, de développement de la concurrence internationale, mais aussi d'une reprise globale des activités en 2006, on constate l'augmentation des chiffres d'affaires et l'amélioration des capacités financières des entreprises, mais également la contraction des marges d'exploitation et l'érosion des investissements.

Ces données d'observation permettent de repérer les points saillants de l'évolution du secteur au plan régional, touchant à la structure du tissu des entreprises, aux effectifs, au renforcement des compétences, aux pratiques liées aux temps de travail et de conduite, à la sécurité, à l'amplitude des rémunérations des conducteurs. Ces repères nous permettent, outre leur analyse, une mise en perspective des données de l'année par rapport à celles des années précédentes.

Les éléments de ce 6<sup>ème</sup> tableau de bord de l'observation sociale du transport routier de marchandises, traduisent également la complexité et les difficultés d'un secteur très diversifié et a pour ambition de permettre à l'ensemble de ses acteurs d'anticiper au mieux les évolutions inéluctables de ces prochaines années.

Ce bilan a été réalisé par l'Observatoire Régional des Transports (ORT), animé par la Direction Régionale de l'Équipement, à la demande des professionnels du secteur et de la Direction Régionale du Travail des Transports.

Ce travail a été possible grâce à la précieuse collaboration de nombreux organismes, producteurs ou centralisateurs d'informations statistiques (INSEE, Banque de France, DRE, DRTT, DRTEFP et CRAM-CO), et des entreprises qui ont l'amabilité de répondre aux enquêtes trimestrielles.

Nous tenons à remercier vivement toutes les personnes qui ont concouru à l'élaboration de ce tableau de bord.

**ORT**  
**Poitou-Charentes**

# Tableau de Bord Social 2006

## Transport Routier de Marchandises - Poitou-Charentes

### 1. Les établissements et les salariés

- 1.1 - Etablissements et salariés
- 1.2 - Salariés par taille d'établissements
- 1.3 - Etablissements et salariés par type d'activité

### 2. L'emploi

- 2.1 - Conducteurs routiers : demandes et offres d'emploi
- 2.2 - Sédentaires : demandes et offres d'emploi
- 2.3 - Ensemble du secteur : demandes et offres d'emploi

### 3. Les formations obligatoires des conducteurs

- 3.1 - Stages FIMO et FCOS validés en Poitou Charentes
- 3.2 - Stages FIMO et FCOS en France
- 3.3 - Insertion après les FIMO en Poitou-Charentes

### 4. L'entrée dans la profession

- 4.1 - Attestations de capacité de transport
- 4.2 - Justificatifs de capacité (moins de 3,5 t.)

### 5. La durée du travail

- 5.1 - Durée du travail des conducteurs routiers
- 5.2 - Durée de conduite des conducteurs routiers

### 6. La rémunération des conducteurs routiers

- 6.1 - Salaire net et frais de route (durée de travail < ou = 48h hebdo)
- 6.2 - Salaire net et frais de route (durée de travail > à 48h hebdo)

### 7. Les contrôles de la Direction Régionale de l'Equipement

- 7.1 - Contrôles sur routes
- 7.2 - Contrôles en entreprises
- 7.3 - Infractions relevées par catégories
- 7.4 - Infractions relevées par réglementation
- 7.5 - Infractions les plus constatées en contrôle sur route

### 8. Les contrôles de l'Inspection du Travail des Transports

- 8.1 - Contrôles en entreprises
- 8.2 - Infractions constatées
- 8.3 - Infractions relevées par PV

### 9. La sécurité

- 9.1 - Accidents de travail avec arrêt
- 9.2 - Accidents de la route impliquant au moins un poids-lourd
- 9.3 - Les tués dans les accidents de la route
- 9.4 - Taux de gravité des accidents de la route

### 10. La santé économique des entreprises

- 10.1 - Chiffre d'affaires et investissements
- 10.2 - Créations et défaillances d'entreprises
- 10.3 - Mouvements au registre des transporteurs
- 10.4 - Licences de transport détenues par les entreprises
- 10.5 - Capacité financière des entreprises

# 1 - LES ETABLISSEMENTS ET LES SALARIES

[retour sommaire](#)

## 1.1 Etablissements et salariés

Année	Etablissements <i>au 1<sup>er</sup> janvier</i>	Effectifs <i>au 1<sup>er</sup> janvier</i>	établissements sans salarié
1997	1 215	9 203	423
1998	1 219	9 809	445
1999	1 246	10 399	443
2000	1 253	10 899	441
2001	1 265	11 565	431
2002	1 248	11 867	432
2003	1 235	11 518	506
2004	1 221	11 234	488
2005	1180	10228	477
2006	1124	11027	421

Source : INSEE Fichiers Sirene & URSSAF

## 1.2 Salariés par taille d'établissements

	de 1 à 9 salariés <i>base 100 en 1994 = 1876</i>	de 10 à 49 salariés <i>base 100 en 1994 = 4274</i>	50 salariés et plus <i>base 100 en 1994 = 2497</i>
1997	93	108	114
1998	93	119	120
1999	96	125	131
2000	97	127	145
2001	95	129	171
2002	91	135	176
2003	83	118	197
2004	84	127	170
2005	82	110	160
2006	85	123	144

Source : INSEE Fichiers Sirene & URSSAF

## 1.3 Etablissements et salariés par type d'activité

	2006	
	Etablissements	Effectifs
TRM Zone longue	46%	60%
TRM Zone courte	39%	19%
Déménagement	4%	2%
Location	2%	2%
Auxiliaires	9%	17%

Source : INSEE Fichiers Sirene

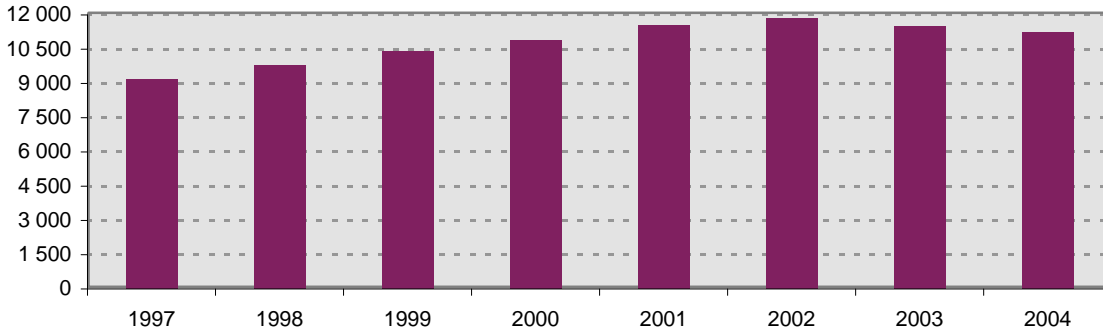
De 2005 à 2006, le nombre d'établissements a subi une baisse de 4,7 % alors que les effectifs ont augmenté de 7,8%. Les pertes d'effectifs touchent les entreprises de plus de 50 salariés (-10%) alors que les moins de 50 sont en augmentation d'effectifs. Les entreprises du TRM de zone longue sont les plus représentées et elles emploient toujours le plus d'effectifs.

Tendance

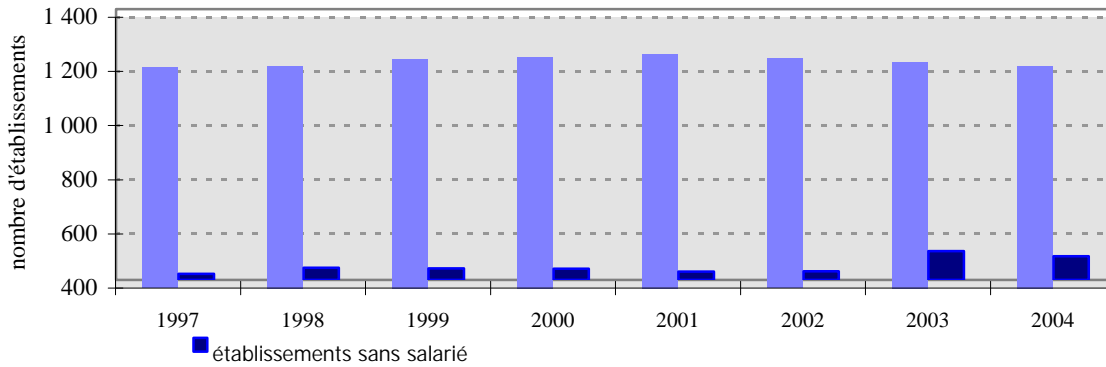


# 1 - ETABLISSEMENTS ET SALARIES

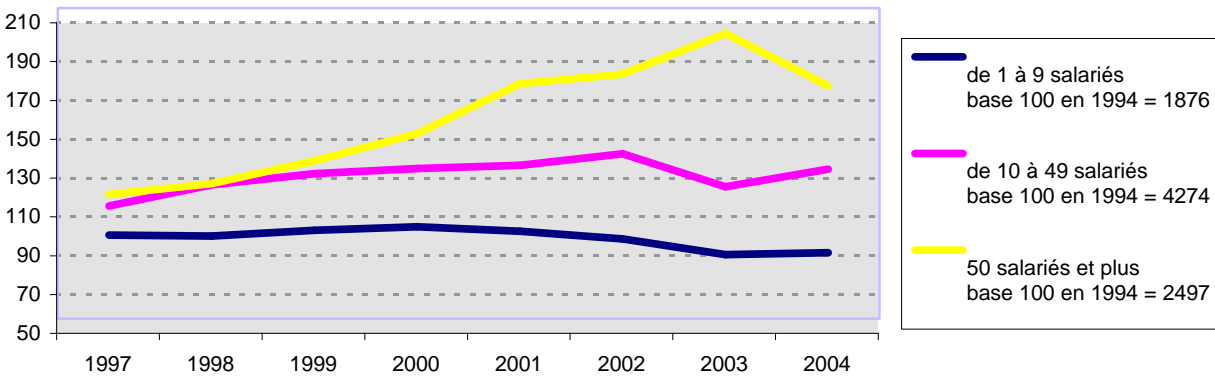
## Nombre de salariés au 1<sup>er</sup> janvier de chaque année



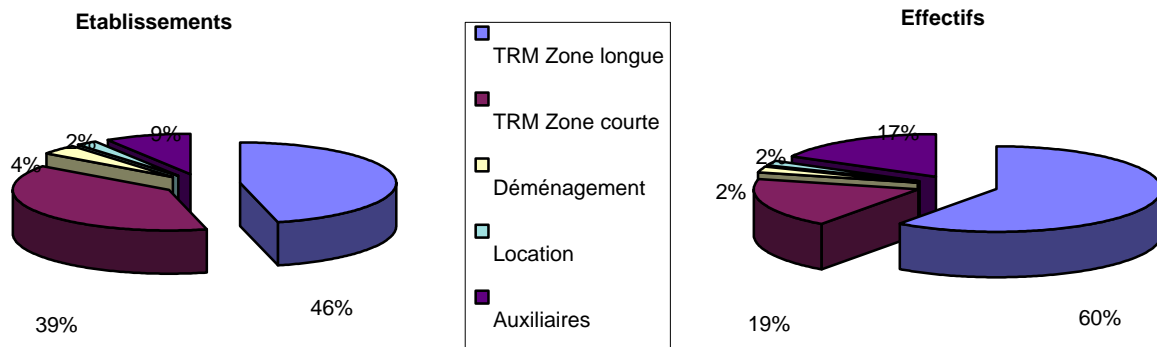
## Nombre d'établissements au 1<sup>er</sup> janvier de chaque année



## Nombre de salariés par taille d'établissements



## Établissements et salariés par type d'activité



### 2.1 Conducteurs routiers : demandes et offres d'emploi

	1997	1998	1999	2000	2001	2002	2003	2004	2005	2006
<b>Demandes d'emploi enregistrées de catégorie 1</b>	3335	2927	2769	2740	2945	3257	3674	3415	3398	3301
<b>Offres d'emploi enregistrées</b>	1643	1990	2221	2488	2219	1846	1943	2110	2145	2682
<b>Solde Demandes / Offres</b>	1692	937	548	252	726	1411	1731	1305	1253	619

Source : DRTEFP Fichier ANPE

### 2.2 Sédentaires : demandes et offres d'emploi

	1997	1998	1999	2000	2001	2002	2003	2004	2005	2006
<b>Demandes d'emploi enregistrées de catégorie 1</b>	4188	4039	3986	4013	4592	4740	4981	4714	4612	4869
<b>Offres d'emploi enregistrées</b>	1871	2639	3115	4187	4356	3442	3402	3451	3489	3168
<b>Solde Demandes / Offres</b>	2317	1400	871	-174	236	1298	1579	1263	1123	1701

Source : DRTEFP Fichier ANPE

### 2.3 Ensemble du secteur : demandes et offres d'emploi

	1997	1998	1999	2000	2001	2002	2003	2004	2005	2006
<b>Demandes d'emploi enregistrées de catégorie 1</b>	7523	6966	6755	6753	7537	7997	8655	8129	8010	8170
<b>Offres d'emploi enregistrées</b>	3514	4629	5336	6675	6575	5288	5345	5561	5634	5850
<b>Solde Demandes / Offres</b>	4009	2337	1419	78	962	2709	3310	2568	2376	2320

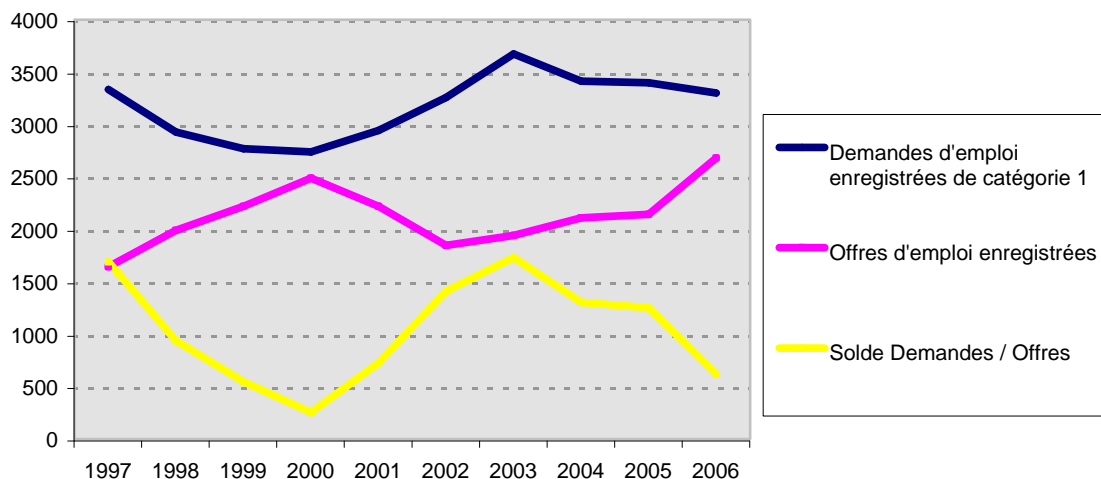
Source : DRTEFP Fichier ANPE

Les demandes d'emploi dans les métiers du TRM sont en hausse de 2% de même que les offres de 3,8% en 2006. On constate toutefois que pour les conducteurs les demandes d'emploi sont en baisse de 2,8% et que les offres sont en très forte hausse de 25%.

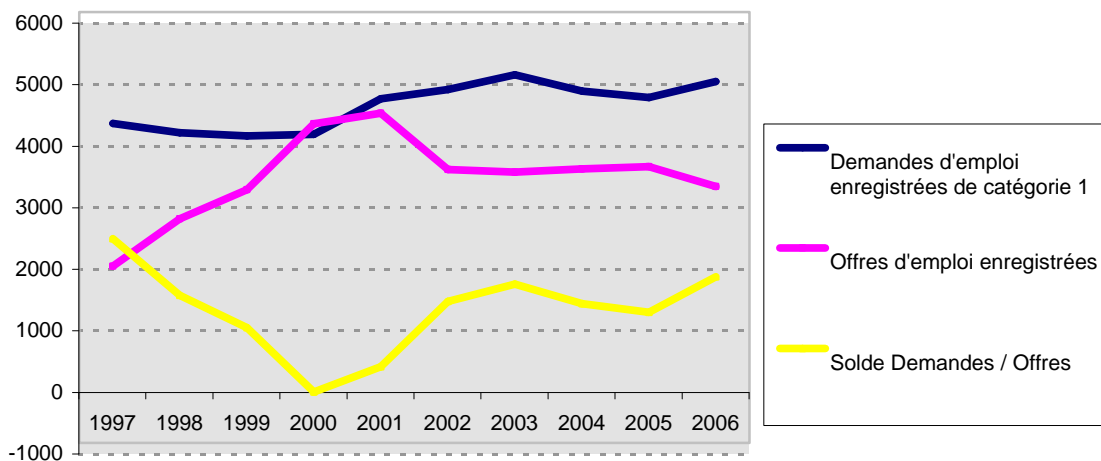
Tendance



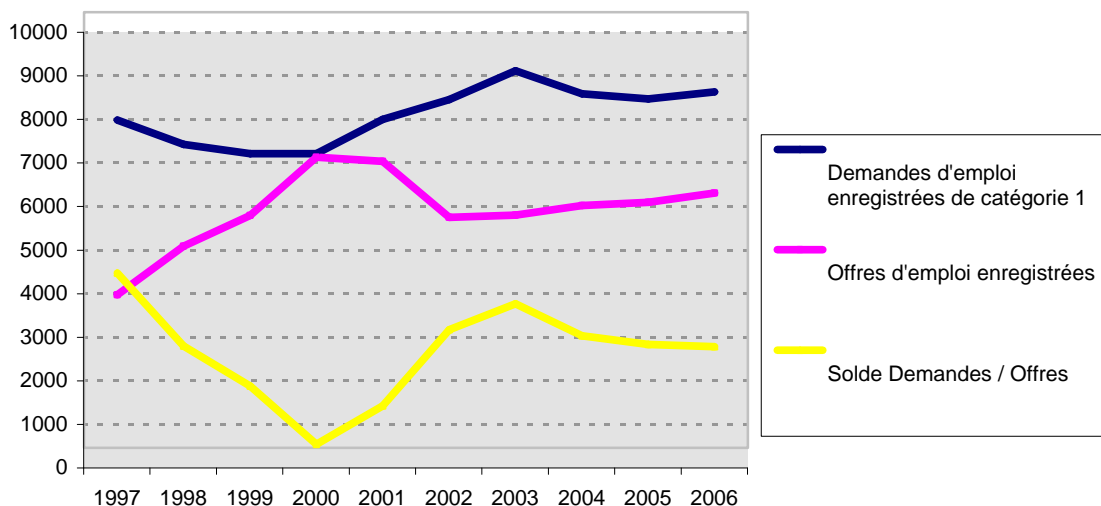
### Conducteurs routiers : demandes et offres d'emploi



### Sédentaires : demandes et offres d'emploi



### Ensemble du secteur : demandes et offres d'emploi



### 3 - LES FORMATIONS OBLIGATOIRES DES CONDUCTEURS

[retour sommaire](#)

#### 3.1 Stages FIMO et FCOS validés en Poitou Charentes

	FIMO			FCOS
	après stages	par équivalence	total FIMO	
<b>1996</b>	194	191	<b>385</b>	<b>163</b>
<b>1997</b>	321	156	<b>477</b>	<b>499</b>
<b>1998</b>	459	282	<b>741</b>	<b>1 509</b>
<b>1999</b>	413	211	<b>624</b>	<b>1 440</b>
<b>2000</b>	529	205	<b>734</b>	<b>2 942</b>
<b>2001</b>	533	241	<b>774</b>	<b>1 122</b>
<b>2002</b>	626	179	<b>805</b>	<b>960</b>
<b>2003</b>	590	131	<b>721</b>	<b>1 867</b>
<b>2004</b>	523	159	<b>682</b>	<b>1 858</b>
<b>2005</b>	580	189	<b>769</b>	<b>3 104</b>
<b>2006</b>	586	124	<b>710</b>	<b>1 714</b>

Source : DRE-ST

#### 3.2 Stages FIMO et FCOS validés en France

	FIMO	FCOS
<b>1996</b>	2 782	1 500
<b>1997</b>	9 673	8 698
<b>1998</b>	9 445	51 804
<b>1999</b>	18 626	57 670
<b>2000</b>	20 910	106 432
<b>2001</b>	22 932	39 803
<b>2002</b>	23 176	31 882
<b>2003</b>	23 803	54 437
<b>2004</b>	16 277	62 016
<b>2005</b>	15 286	77 858
<b>2006</b>	16 609	53 880

Source : DGMT-TS

#### 3.3 Insertion après les FIMO en Poitou-Charentes

	Nbre de FIMO	% placement à 6 mois
<b>1996</b>	194	48%
<b>1997</b>	321	57%
<b>1998</b>	459	62%
<b>1999</b>	413	71%
<b>2000</b>	536	82%
<b>2001</b>	533	86%
<b>2002</b>	626	82%
<b>2003</b>	590	79%
<b>2004</b>	523	80%
<b>2005</b>	580	78%
<b>2006</b>	586	nc

Source : DRE-ST

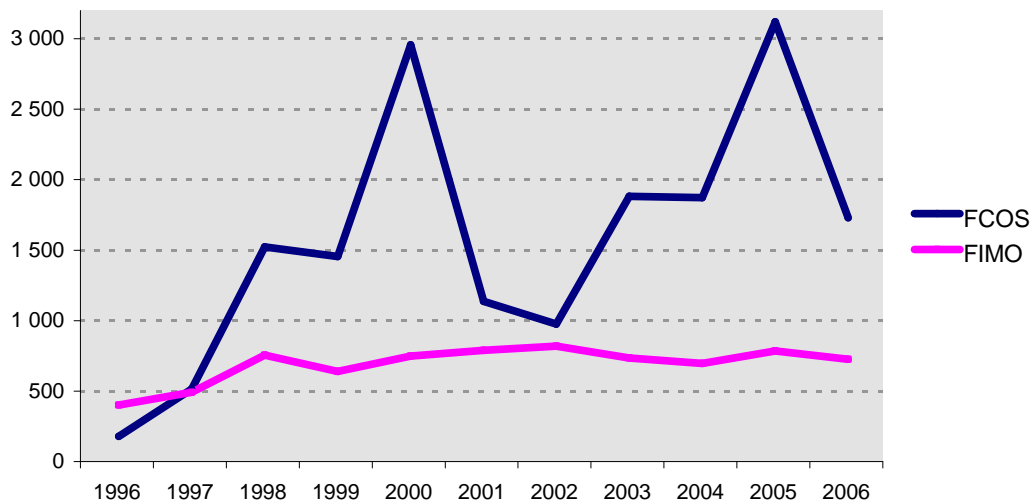
Les formations initiales FIMO des conducteurs du TRM sont en baisse en 2006 (-7,6% en Poitou-Charentes) de même que les formations continues FCOS, dont la périodicité est tous les 5 ans. Le taux d'insertion à 6 mois après la FIMO baisse également mais reste néanmoins à un niveau élevé avec 78% d'insertion.

Tendance

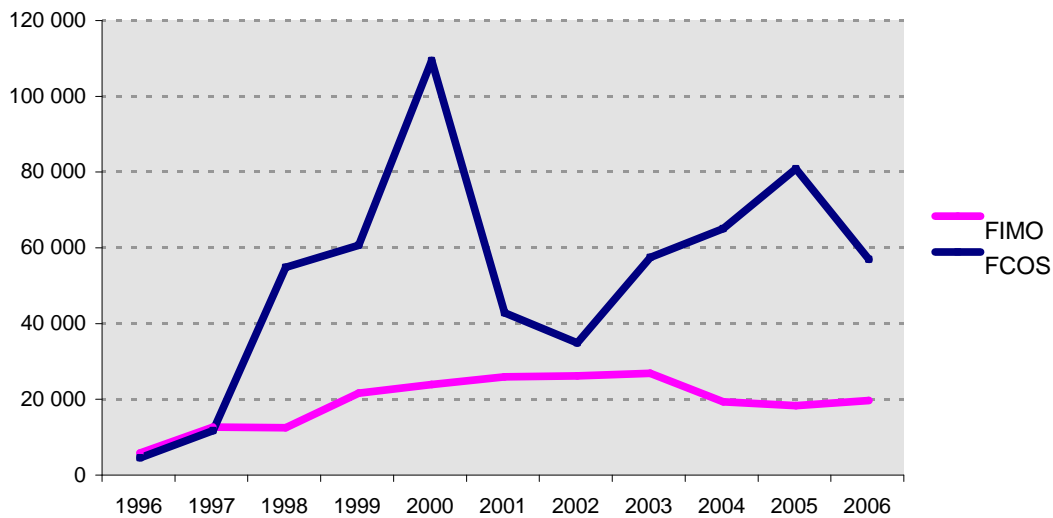


### 3 - FORMATIONS OBLIGATOIRES DES CONDUCTEURS

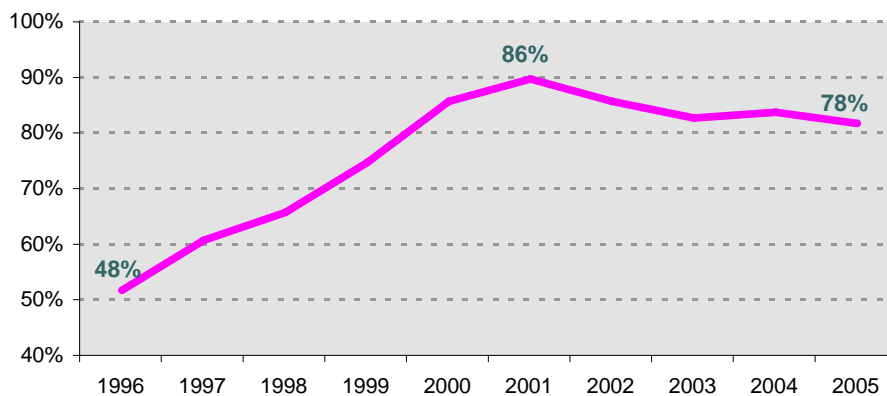
#### Nombre de stages FIMO et FCOS validés en Poitou Charentes



#### Nombre de stages FIMO et FCOS en France



#### Insertion après les FIMO en Poitou-Charentes



### 4.1 Attestations de capacité de transport

	Par examen	Par équivalence de diplôme	Par expérience professionnelle	Total attestations délivrées
<b>1997</b>	22	45	2	<b>69</b>
<b>1998</b>	14	71	13	<b>98</b>
<b>1999</b>	13	58	6	<b>77</b>
<b>2000</b>	10	51	5	<b>66</b>
<b>2001</b>	10	45	11	<b>66</b>
<b>2002</b>	16	30	11	<b>57</b>
<b>2003</b>	5	46	4	<b>55</b>
<b>2004</b>	18	55	7	<b>80</b>
<b>2005</b>	7	37	9	<b>53</b>
<b>2006</b>	10	32	7	<b>49</b>

Source : DRE-ST

### 4.2 Justificatifs de capacité (moins de 3,5 t.)

	Justificatifs de capacité		
	après stage	par bac pro	Total
<b>2000</b>	48	1	<b>49</b>
<b>2001</b>	59	1	<b>60</b>
<b>2002</b>	44	0	<b>44</b>
<b>2003</b>	42	2	<b>44</b>
<b>2004</b>	40	0	<b>40</b>
<b>2005</b>	41	0	<b>41</b>
<b>2006</b>	31	0	<b>31</b>

Source : DRE-ST

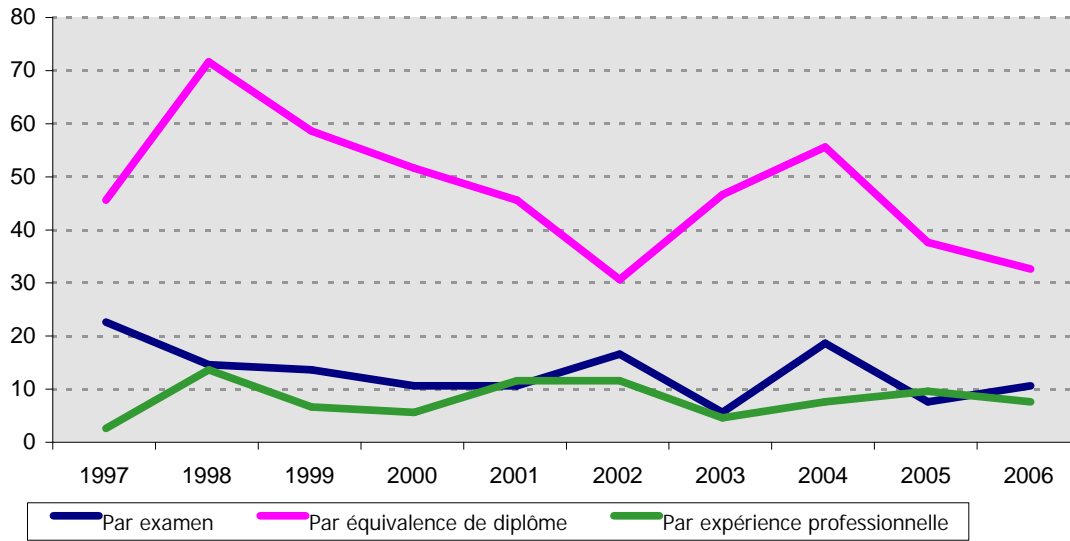
Les accès à la profession de transporteur routier de marchandises sont en baisse régulière en Poitou-Charentes et ce quel que soit la filière d'obtention du Certificat de capacité professionnelle (- 7,5% en 2006). Cette baisse est encore plus significative pour l'accès au transport léger (-3,5t.), dont les lauréats au Justificatif de capacité sont en diminution de 24%.

Tendance

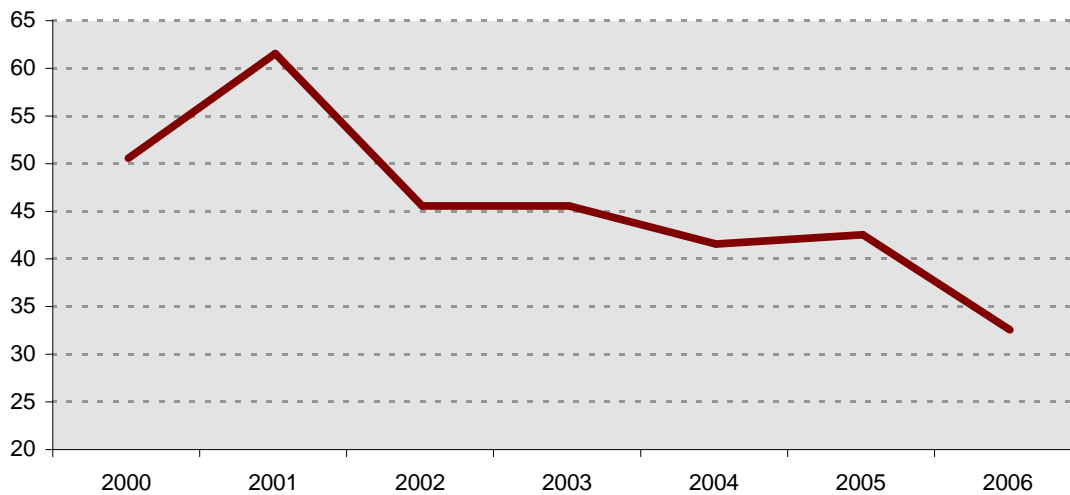


## 4 - ENTREE DANS LA PROFESSION

### Attestations de capacité de transport



### Justificatifs de capacité (pour les moins de 3,5 t.)



**Nota** : L'ensemble de ces données est issu de l'enquête trimestrielle réalisée par l'ORT, les résultats sont à prendre avec précaution puisqu'il s'agit de soldes d'opinion des entreprises ayant bien voulu retourner le questionnaire.

### 5.1 Durée de travail des conducteurs routiers

	moins de 40 heures	40-48 heures	plus de 49 heures
2000	16%	48%	36%
2001	23%	53%	25%
2002	19%	54%	27%
2003	20%	56%	24%
2004	19%	49%	32%
2005	20%	45%	35%
2006	17%	53%	30%

Source : ORT - enquête

### 5.2 Durée de conduite des conducteurs routiers

Temps hebdomadaire	moins de 25 heures	25-34 heures	35-44 heures	plus de 44 heures
2000	16%	37%	41%	7%
2001	18%	42%	35%	5%
2002	15%	47%	33%	4%
2003	15%	49%	34%	2%
2004	20%	46%	32%	2%
2005	18%	43%	35%	4%
2006	12%	45%	41%	2%

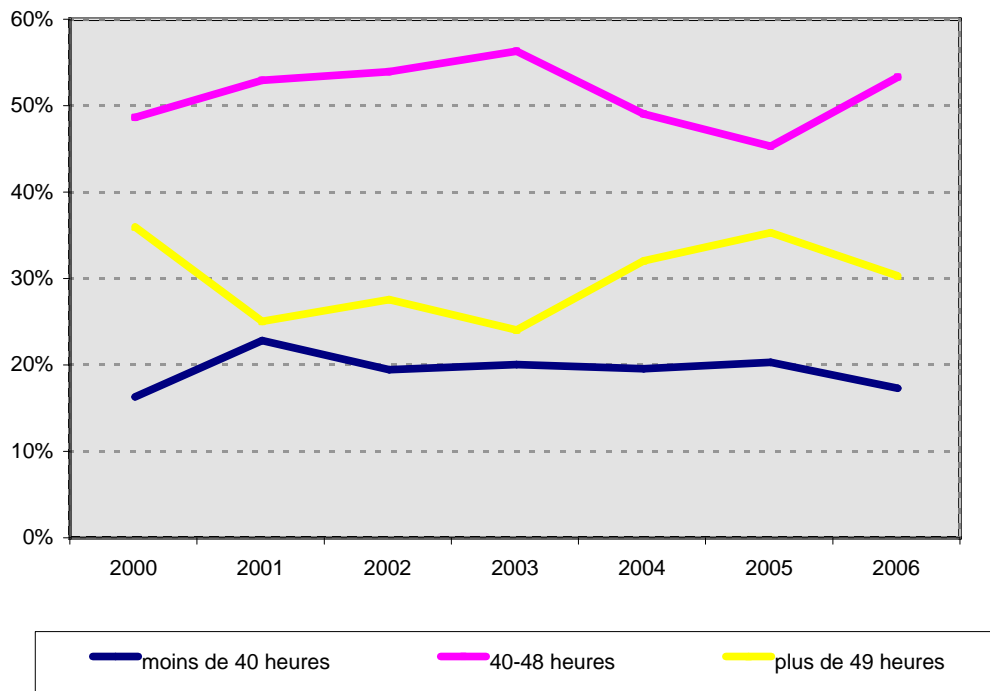
Source : ORT - enquête

Les durées de travail des conducteurs tendent à diminuer pour se recentrer majoritairement autour d'une moyenne de 40h à 48h par semaine. Les durées de conduite diminuent également, 86% des conducteurs conduisant désormais entre 25h et 44 heures par semaine, contre 78% en 2000.

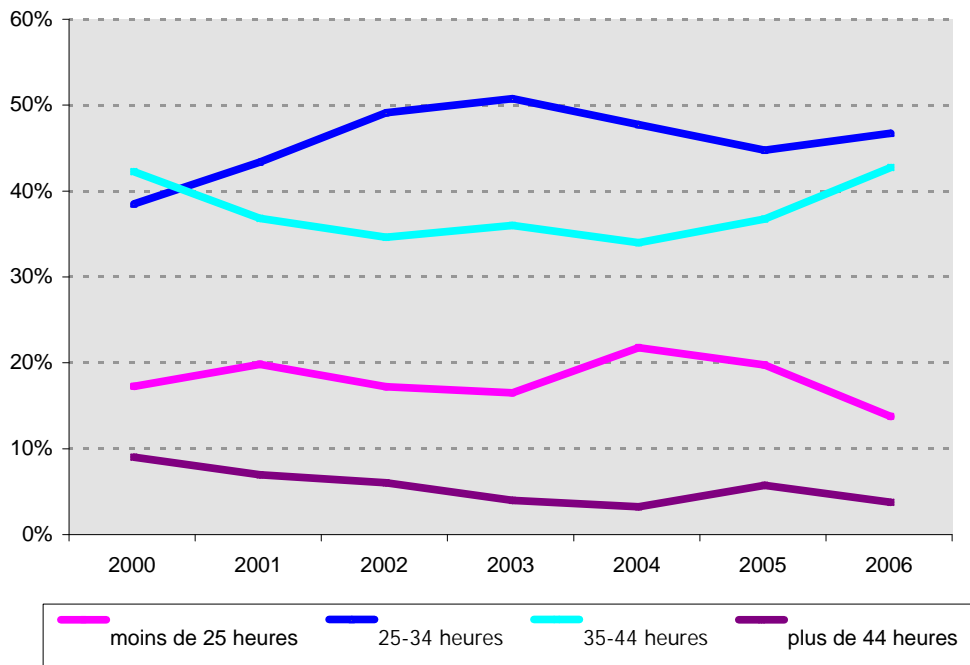
Tendance



Durée de travail des conducteurs routiers



Durée de conduite des conducteurs routiers



## 6 - REMUNERATION DES CONDUCTEURS ROUTIERS

[retour sommaire](#)

**Nota** : L'ensemble de ces données est issu de l'enquête trimestrielle réalisée par l'ORT, les résultats sont à prendre avec précaution puisqu'il s'agit de soldes d'opinion des entreprises ayant bien voulu retourner le questionnaire.

### 6.1 Salaire net et frais de route (durée de travail < ou = à 48h hebdo)

**Salaires nets**

	<991 €	991-1128 €	1129-1296 €	>1296 €
<b>1999</b>	13%	37%	36%	14%
<b>2000</b>	5%	28%	40%	27%
<b>2001</b>	5%	20%	46%	30%
<b>2002</b>	4%	17%	43%	35%
<b>2003</b>	3%	17%	39%	41%
<b>2004</b>	1%	19%	42%	38%
<b>2005</b>	6%	17%	35%	42%
<b>2006</b>	2%	13%	31%	54%

Source : ORT - enquête

**Frais de route**

	<305 €	305 - 595 €	596 - 915 €	>915 €
<b>1999</b>	45%	33%	22%	1%
<b>2000</b>	49%	37%	14%	1%
<b>2001</b>	41%	40%	18%	0%
<b>2002</b>	34%	43%	21%	3%
<b>2003</b>	37%	41%	18%	4%
<b>2004</b>	43%	40%	12%	5%
<b>2005</b>	39%	44%	15%	2%
<b>2006</b>	43%	34%	18%	5%

Source : ORT - enquête

### 6.2 Salaire net et frais de route (durée de travail > à 48h hebdo)

**Salaires nets**

	<991 €	991-1128 €	1129-1296 €	>1296 €
<b>1999</b>	2%	26%	47%	25%
<b>2000</b>	3%	14%	36%	48%
<b>2001</b>	2%	8%	18%	72%
<b>2002</b>	1%	3%	28%	67%
<b>2003</b>	0%	3%	28%	69%
<b>2004</b>	2%	8%	25%	66%
<b>2005</b>	0%	0%	29%	71%
<b>2006</b>	0%	1%	11%	88%

Source : ORT - enquête

**Frais de route**

	<305 €	305 - 595 €	596 - 915 €	>915 €
<b>1999</b>	11%	36%	44%	9%
<b>2000</b>	18%	44%	35%	4%
<b>2001</b>	15%	30%	48%	7%
<b>2002</b>	28%	29%	35%	8%
<b>2003</b>	19%	27%	41%	14%
<b>2004</b>	19%	32%	40%	9%
<b>2005</b>	25%	23%	41%	11%
<b>2006</b>	18%	31%	42%	9%

Source : ORT - enquête

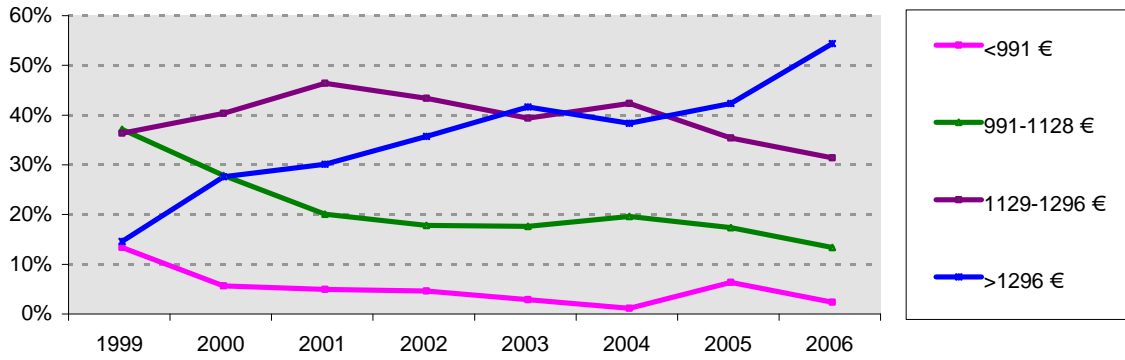
Les salaires sont en hausse pour l'ensemble des conducteurs, plus de la moitié (54%) de ceux effectuant moins de 48 h de travail par semaine et près de 9 sur 10 travaillant plus de 48h par semaine, gagnent plus de 1 296 € nets mensuels. Les frais de route tendent à diminuer, 77% des conducteurs effectuant moins de 48 h de travail par semaine ont des frais inférieurs à 595 € mensuels de même que 49% des conducteurs effectuant plus de 48 h de travail par semaine.

**Tendance**

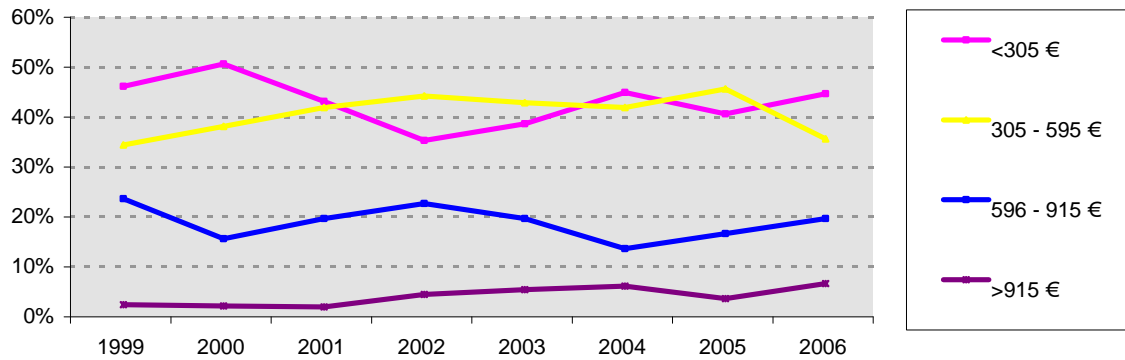


## 6 - REMUNERATION DES CONDUCTEURS ROUTIERS

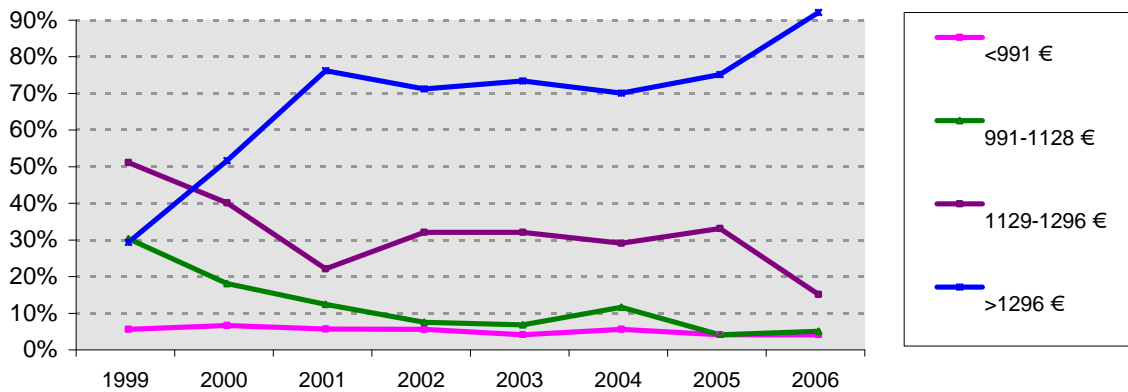
### Salaire net (durée de travail < ou = à 48h hebdo)



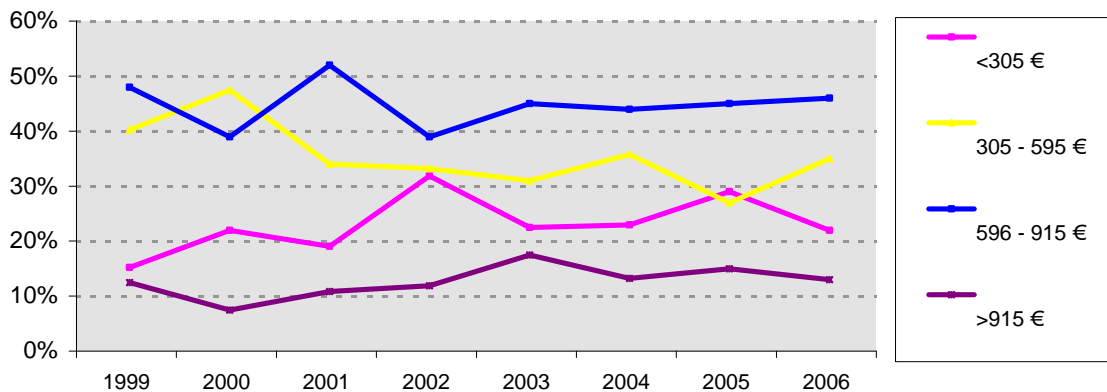
### Frais de route (durée de travail < ou = à 48h hebdo)



### Salaire net (durée de travail > à 48h hebdo)



### Frais de route (durée de travail > à 48h hebdo)



## 7 - LES CONTRÔLES DE LA DIRECTION REGIONALE DE L'EQUIPEMENT

### 7.1 Contrôles sur routes

[retour sommaire](#)

	2000	2001	2002	2003	2004	2005	2006
Nbre d'opération de contrôle	580	603	624	610	602	565	550
Nombre PL contrôlés	3800	4000	4200	4300	4100	3900	4100
<i>dont véhicules étrangers</i>	1500	1600	1700	2000	2000	2300	2600
Nombre de disques analysés	12000	12200	12900	13170	15500	16000	18900
Nombre d'infractions relevées	460	447	487	586	623	452	779
<i>dont infractions à la RSE</i>	350	286	274	339	282	290	476
<i>dont délits</i>	95	112	115	166	114	167	133
Nb de véhicules immobilisés	115	130	126	103	108	135	130
Montant des consignations (€)	293 736	248 276	277 090	358 185	345 220	446 580	495 400

Source : DRE-ST

### 7.2 Contrôles en entreprises

	2000	2001	2002	2003	2004	2005	2006
Nbre d'entreprises contrôlées	70	65	76	90	79	89	104
Nbre de conducteurs contrôlés	395	388	740	701	630	788	755
Nombre de disques analysés	7000	7700	12600	13000	9800	12322	11354
Nombre d'infractions relevées	360	225	650	218	165	383	311
<i>dont infractions à la RSE</i>	355	225	640	218	165	362	224
<i>dont délits</i>	22	18	46	27	19	75	51

Source : DRE-ST

### 7.3 Infractions relevées par catégories

	2006
Délits	18%
Contraventions 5eme classe	38%
Contraventions 4eme classe	43%
Autres infractions	1%

Source : DRE-ST

### 7.4 Infractions relevées par réglementation

	2006
Réglementation sociale européenne	60%
Code de la Route	25%
Réglementation des transports	13%
Autres réglementations	2%

Source : DRE-ST

### 7.5 Infractions les plus constatées en contrôle sur route

	2006
Utilisation irrégulière des moyens de contrôles des temps de travail	32%
Surcharges	23%
Insufisance de repos journalier	12%
Absence de titre de transport	11%
Dépassement du temps de conduite journalier	7%
Dépassement du temps de conduite continu	4%
autres infractions	10%

Source : DRE-ST

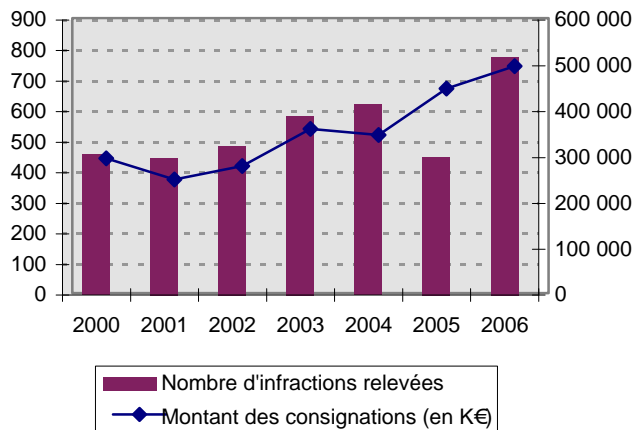
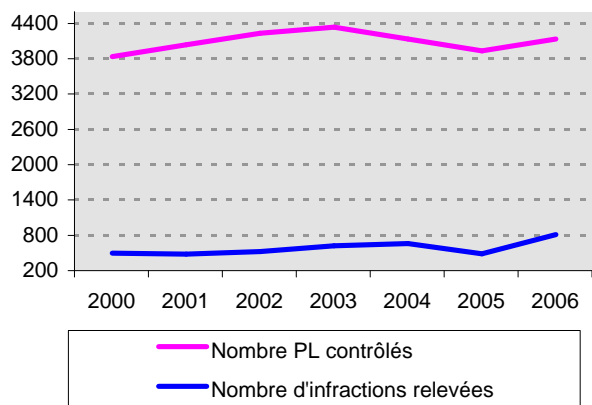
La plupart des indicateurs des contrôles sur routes sont en hausse en 2006, dont notamment le nombre d'infractions relevée (+ 72%) et le montant des consignations perçues auprès des contrevenants étrangers (+11%). A contrario, et malgré l'augmentation du nombre d'entreprises contrôlées à leur siège, le nombre d'infractions constatées est en baisse en 2006 (-19%).

Tendance

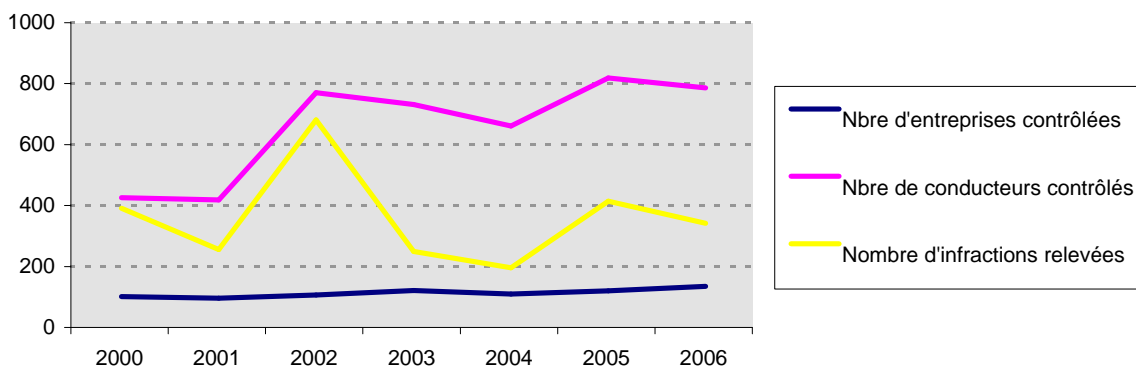


# 7 - LES CONTRÔLES DE LA DIRECTION REGIONALE DE L'EQUIPEMENT

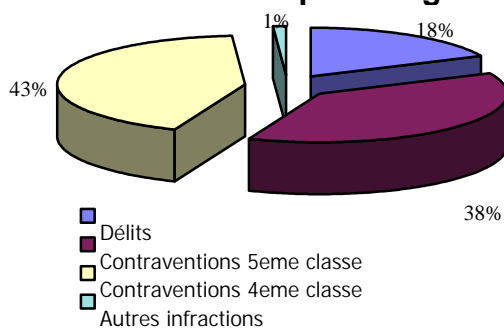
## Contrôles sur routes



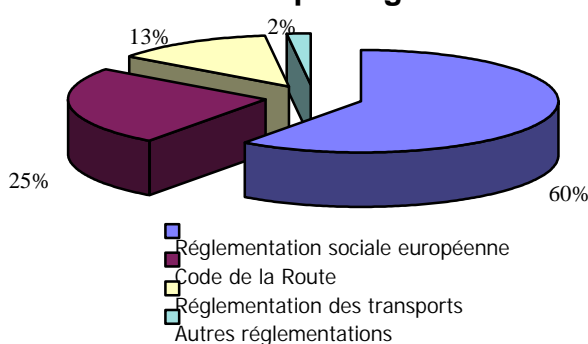
## Contrôles en entreprises



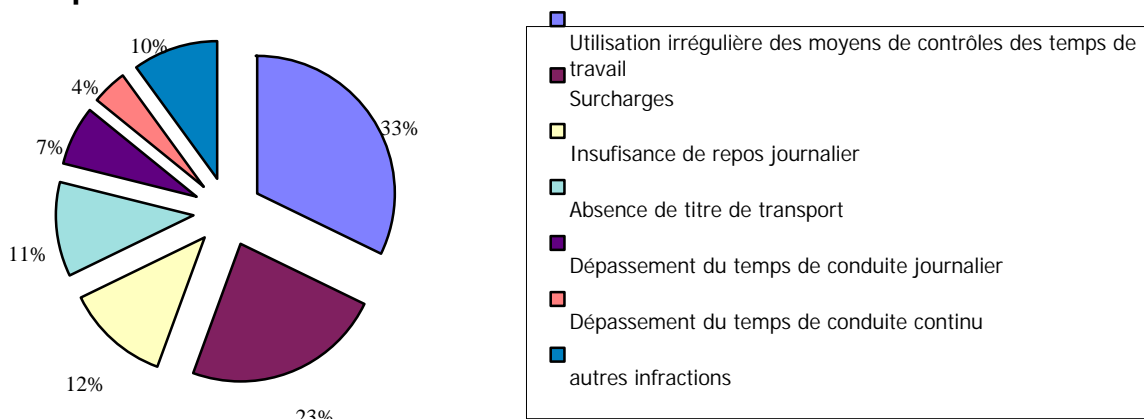
## Infractions relevées par catégories



## Infractions relevées par réglementation



## Infractions les plus constatées en contrôle sur route



### 8.1 Contrôles en entreprises

	2005		2006	
	Nb	%	Nb	%
Nombre d'entreprises contrôlées	283		275	
dont TRM	171	60%	189	69%
dont TRV	44	16%	29	11%
autres	68	24%	57	21%
dont moins de 10 salariés	128	45%	108	39%
dont 10 à 50 salariés	114	40%	97	35%
dont plus de 50 salariés	41	14%	70	25%

### 8.2 Infractions constatées

Infractions constatées	2005		2006	
	Nb	%	Nb	%
Obligations des employeurs	407	8%	527	17%
Réglementation du travail	797	16%	1015	32%
Conditions de travail	2843	56%	525	16%
Salaires & Congés payés	290	6%	204	6%
Santé & sécurité	603	12%	851	27%
Emploi	61	1%	50	2%
Divers	46	1%	21	1%
<b>Totaux</b>	<b>5047</b>	<b>100%</b>	<b>3193</b>	<b>100%</b>

### 8.3 Infractions relevées par PV

Infractions relevées par PV	2005			2006		
	Total	dont délits	%	Total	dont délits	%
Obligations des employeurs	41	0	2%	17	3	2%
Réglementation du travail	548	0	26%	660	0	61%
Conditions de travail	1395	24	66%	347	0	32%
Salaires & Congés payés	71	7	3%	9	0	1%
Santé & sécurité	9	4	0%	30	1	3%
Emploi	31	12	1%	6	3	1%
Divers	4	3	0%	9	5	1%
<b>Totaux</b>	<b>2099</b>	<b>50</b>	<b>100%</b>	<b>1078</b>	<b>12</b>	<b>100%</b>

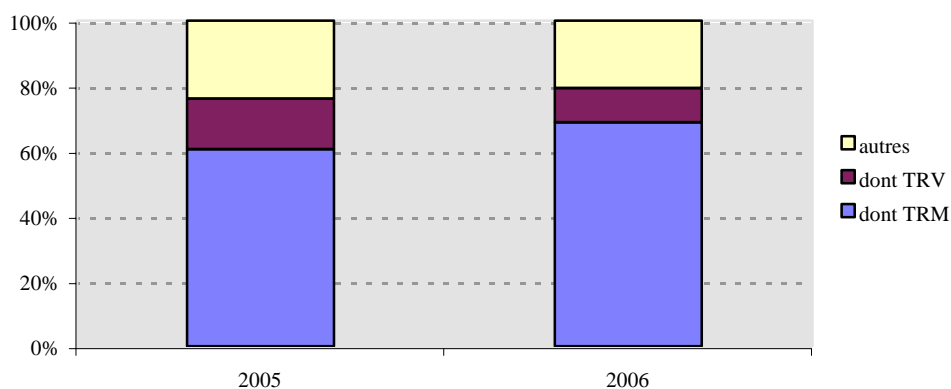
Le nombre d'entreprises contrôlées est stable et le nombre total d'infractions constatées et relevées est en forte diminution en 2006 (respectivement -37% et -49%). Néanmoins, le nombre d'infractions constatées à la réglementation du travail et aux conditions de santé et sécurité des salariés (+ 27 et + 41%).

Tendance

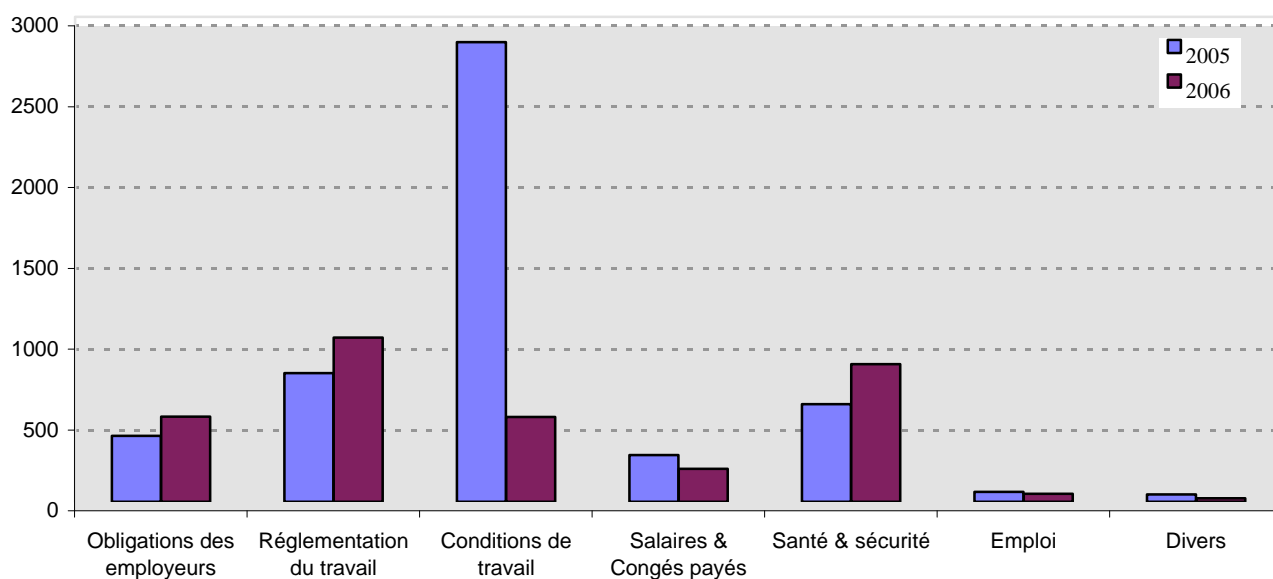


## 8 - LES CONTRÔLES DE L'INSPECTION DU TRAVAIL

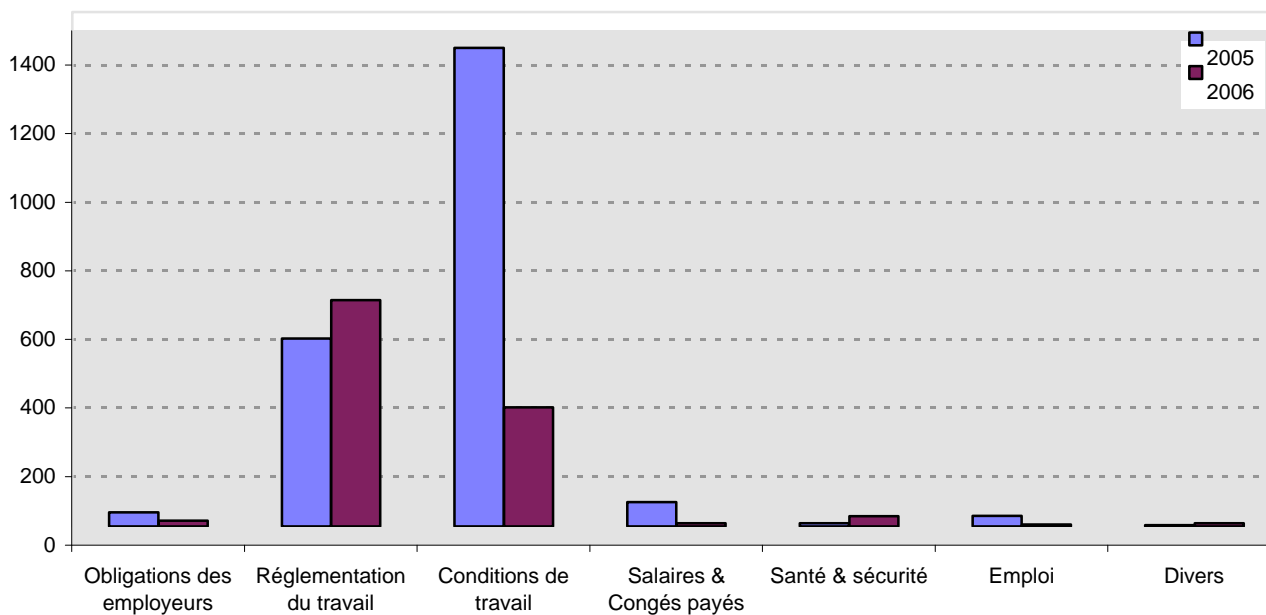
### Contrôles en entreprises



### Infractions constatées



### Infractions relevées par PV



### 9.1 Accidents de travail avec arrêt

Années	TRM	Déménagement	Location
1998	609	42	64
1999	553	49	78
2000	602	57	57
2001	564	35	57
2002	677	36	56
2003	549	56	47
2004	574	53	48
2005	515	32	43
2006	601	42	37

Source : CRAM-CO

### 9.2 Accidents de la route impliquant au moins un poids-lourd

Années	Ensemble des accidents	Accidents impliquant au moins un PL
1997	3 172	215
1998	3 038	206
1999	2 946	182
2000	2 974	201
2001	2 685	169
2002	2 518	167
2003	1 983	120
2004	1 932	111
2005	1 984	103
2006	1 742	102

Source : DRE-Observatoire Sécurité Routière

### 9.3 Les tués dans les accidents de la route

Années	Ensemble des accidents	Accidents impliquant au moins un PL
1997	329	48
1998	322	42
1999	302	47
2000	286	47
2001	299	45
2002	308	58
2003	214	37
2004	239	26
2005	221	32
2006	175	29

Source : DRE-Observatoire Sécurité Routière

### 9.4 Taux de gravité des accidents de la route

Taux de gravité = Nombre de tués pour 100 accidents

Années	Ensemble des accidents	Accidents impliquant au moins un PL
1997	10,4	22,3
1998	10,6	20,4
1999	10,3	25,8
2000	9,6	23,4
2001	11,1	26,6
2002	12,2	34,9
2003	10,8	30,8
2004	12,4	23,4
2005	11,1	31,1
2006	10,0	28,4

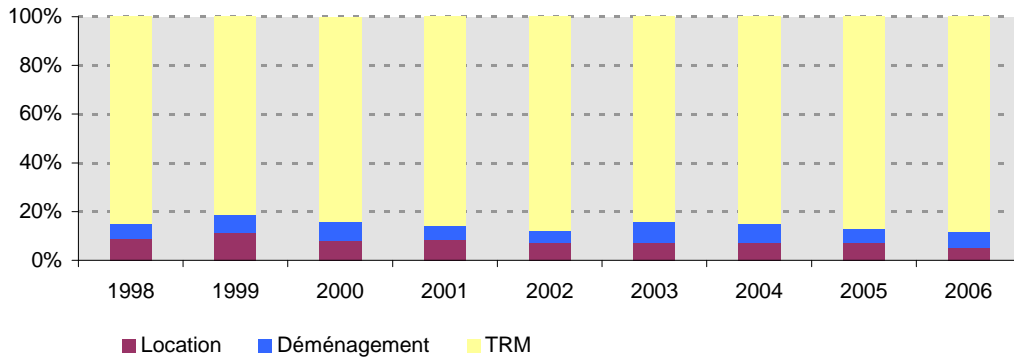
Source : DRE-Observatoire Sécurité Routière

La baisse des accidents se confirme une nouvelle fois en 2006 (- 12% pour l'ensemble des véhicules), Toutefois cette baisse n'est pas aussi affirmée pour les accidents impliquant au moins un PL, celle-ci n'étant que d'à peine 1% par rapport à 2005. Ce constat est le même pour ce qui concerne le nombre de tués. On constate également que le taux de gravité d'un accident impliquant un PL est toujours près de 3 fois plus important que pour l'ensemble des autres accidents.

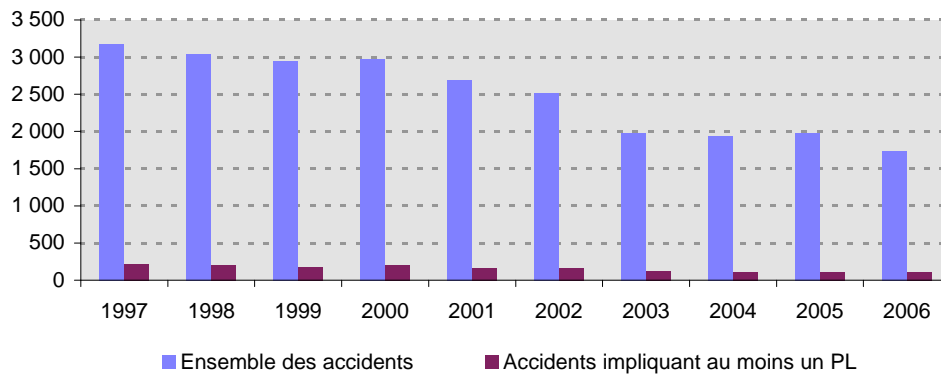
Tendance



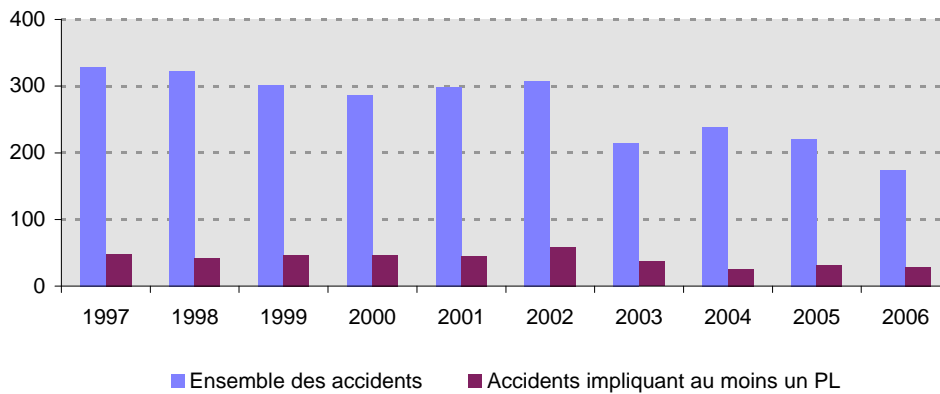
## Accidents de travail avec arrêt



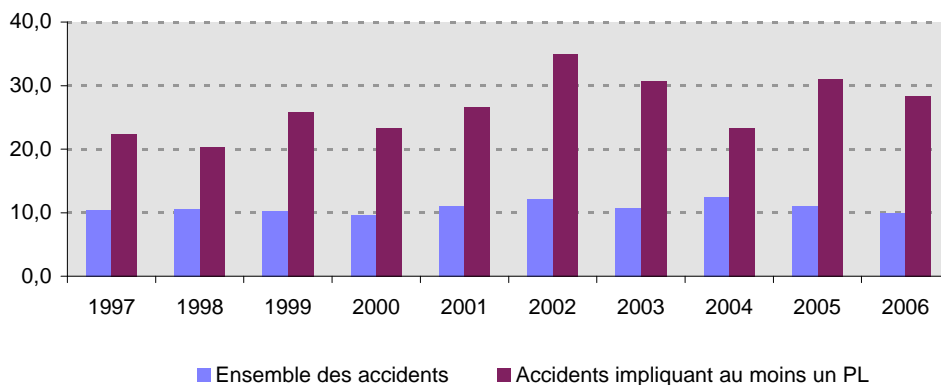
## Accidents de la route impliquant au moins un poids-lourd



## Les tués dans les accidents de la route



## Taux de gravité des accidents de la route



## 10 - SANTE ECONOMIQUE DES ENTREPRISES

[retour sommaire](#)

### 10.1 Chiffre d'affaires et investissements

Base 100 en 1992 à partir d'une évolution en francs constants

	1996	1997	1998	1999	2000	2001	2002	2003	2004	2005	2006
<b>Chiffre d'affaires</b>	111	113	120	126	138	145	146	148	150	154	156
<b>Investissements</b>	60	46	57	73	79	71	50	45	43	36	34

Source : Banque de France (enquêtes annuelles)

### 10.2 Créations et défaillances d'entreprises

des secteurs du transport routier de marchandises et de l'organisation du transport de fret

	2001	2002	2003	2004	2005	2006
<b>Créations</b>	83	54	73	54	88	75
<b>Défaillances</b>	37	33	19	27	33	23

Source : INSEE - Répertoire des entreprises et des établissements

### 10.3 Mouvements au registre des transporteurs

	2000	2001	2002	2003	2004	2005	2006
<b>Nbre d'entreprises inscrites</b>	364	120	80	86	90	82	90
<b>Nb d'entreprises radiées</b>	170	132	114	119	126	137	120
<b>Solde</b>	194	-12	-34	-33	-36	-55	-30
<b>Nbre d'entreprises inscrites au 31 décembre de chaque année</b>	<b>1411</b>	<b>1399</b>	<b>1365</b>	<b>1332</b>	<b>1296</b>	<b>1241</b>	<b>1211</b>

Source : DRE-ST

### 10.4 Licences de transport détenues par les entreprises

	2000	2001	2002	2003	2004	2005	2006
<b>Copies de Licence Communautaire</b>	8438	8715	8976	8459	8684	8767	8907
<b>Copies de Licence Intérieure</b>	1349	1544	1689	1676	1763	1737	1694
<b>Total</b>	<b>9787</b>	<b>10259</b>	<b>10665</b>	<b>10135</b>	<b>10447</b>	<b>10504</b>	<b>10601</b>

Source : DRE-ST

### 10.5 Capacité financière des entreprises

	2000	2001	2002	2003	2004	2005	2006
<b>Nb de retour de déclarations annuelles</b>	794	460	879	553	833	668	988
<b>% de retour</b>	56%	33%	64%	42%	64%	54%	82%
<b>Entreprises répondant à la Capacité Financière</b>	549	348	694	414	620	514	804
<b>% de satisfaction à la condition</b>	69%	76%	79%	75%	74%	77%	81%
<b>Entreprises ne répondant pas à la Capacité Financière</b>	245	112	185	139	213	154	184
<b>entreprises à capitaux négatifs</b>	93	47	73	49	80	64	90
<b>% capitaux négatifs</b>	12%	10%	8%	9%	10%	10%	9%

Source : DRE-ST

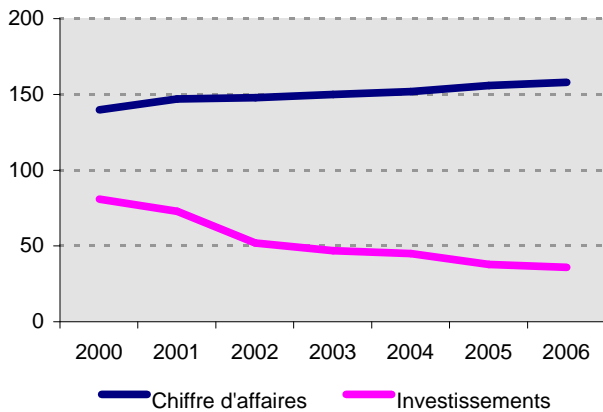
Les chiffres d'affaires continuent d'augmenter (+1,3% en 2006), mais les investissements ne cessent de baisser (-5,5%). Le nombre d'entreprises inscrites au registre ne cessent également de diminuer et on enregistre la perte de 200 entreprises entre 2000 et 2006. Toutefois le nombre de licences détenues est stable, voire en augmentation, démontrant ainsi une stabilisation du nombre de véhicules exploités. Quant aux capacités financières des entreprises, celles-ci se redressent depuis 2004 puisque 81% des entreprises répondaient à cette condition fin 2006 contre 74% fin 2004.

Tendance

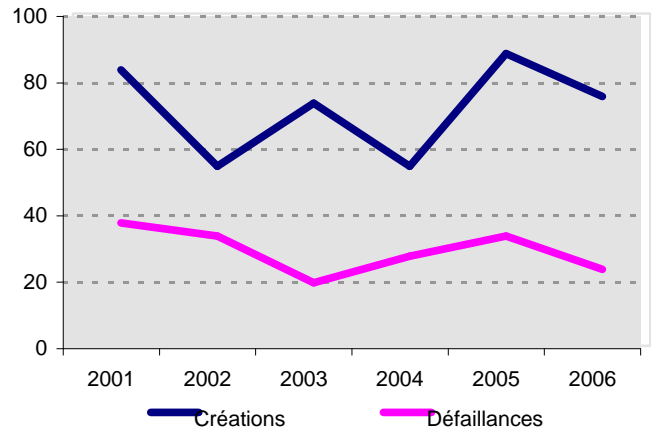


# 10 - SANTE ECONOMIQUE DES ENTREPRISES

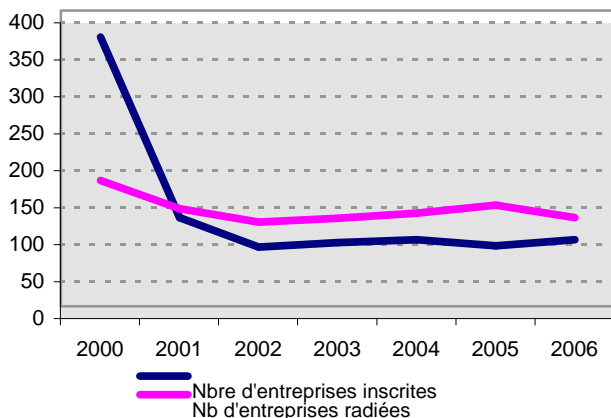
## Chiffre d'affaires et investissements



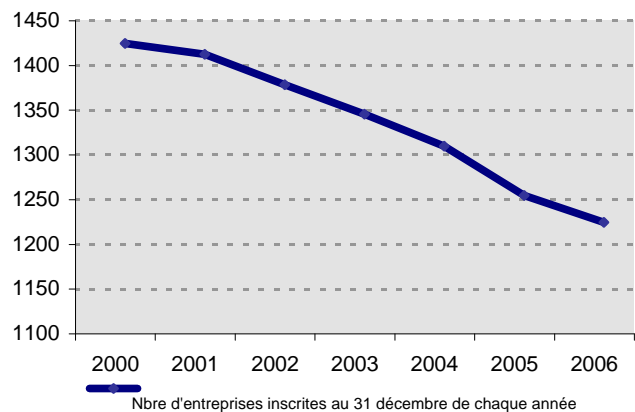
## Créations et défaillances d'entreprises



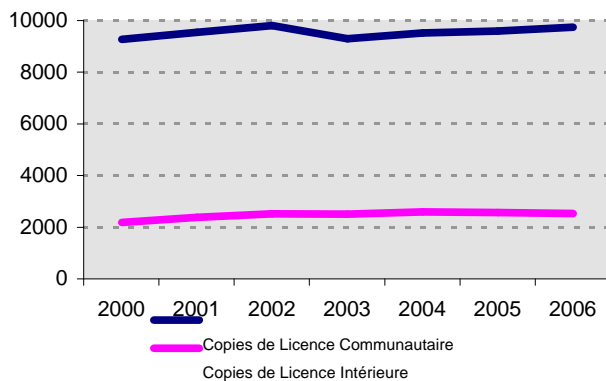
## Mouvements au registre des transporteurs routiers de Poitou Charentes en 2006



## Entreprises inscrites au registre des transporteurs routiers de Poitou Charentes au 31/12/2006



## Licences de transport détenues par les entreprises de Poitou Charentes



## Capacité financière des entreprises TRM de Poitou Charentes

